



WF0400S1(W/V/C/S)
WF0408S1(W/V/C/S)

Стиральная машина

руководство пользователя

УДИВИТЕЛЬНЫЕ ВОЗМОЖНОСТИ

Благодарим вас за приобретение стиральной машины компании Samsung. Для получения более полного пакета сервисных услуг по техническому обслуживанию зарегистрируйте свою стиральную машину по адресу:

www.samsung.com/register



Функции новой стиральной машины samsung

Новая стиральная машина изменит ваши представления о стирке. Стиральная машина Samsung большой емкости и с экономичным расходом энергии обладает всеми функциями, позволяющими превратить обыденную работу по дому в удовольствие.

- **Стирка с серебром – Система Silver Wash Health System**

Превосходное сочетание! Технология Silver Wash, разработанная компанией Samsung, сочетает дезинфицирующее действие серебра с новейшими достижениями науки для идеальной чистоты. Две пластины чистого серебра при электролизе вырабатывают ионы серебра. Даже в холодной воде без отбеливателя частицы серебра уничтожают вызывающие запахи бактерии, обеспечивая “сверхчистую” стирку. Стирка в холодной воде экономит электроэнергию и бережет вашу одежду. Гарантируется, что пластины серебра прослужат десять лет при пользовании стиральной машиной два раза в неделю, а при необходимости их легко может заменить специалист по обслуживанию.

- **Система ухода за детскими вещами**

Данная стиральная машина Samsung включает программы стирки, обеспечивающие дополнительную защиту одежды детей и людей с чувствительной кожей. Эти программы снижают раздражение кожи детей благодаря уменьшению остатка порошка в выстиранных вещах. Кроме того, в этих программах белье классифицируется по различным типам, и стирка осуществляется в соответствии с характеристиками белья.

- **Замок от детей**

Функция “Замок от детей” позволяет исключить возможность вмешательства детей в работу машины. При включении этой функции загорается соответствующий индикатор.

- **Функция “Отложить стирку”**

Позволяет отложить цикл стирки на период до 19 часов с шагом в один час, что повышает удобство использования стиральной машины, особенно если требуется уйти из дома.

- **Быстрая стирка**

Не теряйте время! Стирка, занимающая менее 30 минут, позволит вам существенно сэкономить время.

Наша 29-минутная программа быстрой стирки - прекрасное решение для тех, кто занят. Можно постирать любимую одежду всего за 29 минут!

- **Программа ручной стирки**

Бережная стирка достигается за счет соответствующей температуры, нужного количества воды и мягкого воздействия на белье.

- **Керамический нагревательный элемент обеспечивает длительную эксплуатацию и экономию электроэнергии (в некоторых моделях)**

Созданный нами новейший керамический нагревательный элемент служит в два раза дольше, чем обычные нагревательные элементы.

В результате снижаются затраты на ремонт. Кроме того, снижается образование накипи и экономится электроэнергия.

Данное руководство содержит важную информацию по установке, использованию и уходу за новой стиральной машиной Samsung. В нем вы найдете описание панели управления, инструкции по эксплуатации стиральной машины и советы по использованию новейших возможностей и функций. В разделе **“Поиск и устранение неисправностей и информационные коды”** на стр. 33 приведены советы по устранению неисправностей новой стиральной машины.

Меры предосторожности

Примите поздравления с приобретением Вами новой стиральной машины Samsung Diamond SS. В этом Руководстве содержится важная информация, касающаяся установки, использования и обслуживания Вашей машины. Пожалуйста, найдите время прочитать это руководство, чтобы в полной мере воспользоваться множеством преимуществ и возможностей Вашей стиральной машины.

ЧТО ВАМ НУЖНО ЗНАТЬ О БЕЗОПАСНОСТИ












Прочитайте, пожалуйста, это Руководство полностью, чтобы у Вас была уверенность в том, что Вы знаете, как безопасно и эффективно управлять множеством возможностей и функций Вашей новой машины. Храните это Руководство в безопасном месте поблизости от машины, чтобы Вы могли использовать её для поиска информации, которая может понадобиться Вам в дальнейшем. Используйте эту машину только для тех целей, которые описаны в Инструкции по эксплуатации.

Предупреждения и важные инструкции по безопасности в этом Руководстве не охватывают все возможные режимы и ситуации, которые могут иметь место. Вам следует руководствоваться здравым смыслом, соблюдать меры безопасности и обеспечивать должный уход за машиной в процессе её установки, при техническом обслуживании и использовании.

Поскольку изложенные здесь инструкции по эксплуатации относятся к разным моделям машин, характеристики Вашей стиральной машины могут несколько отличаться от характеристик, приведенных в этом Руководстве, и не все предупредительные знаки могут иметь отношение к Вашей машине. Если у Вас есть какие-либо вопросы или проблемы, свяжитесь с ближайшим к Вам сервисным центром или найдите рекомендации или информацию на сайте www.samsung.com.

ВАЖНЫЕ МЕТКИ БЕЗОПАСНОСТИ И МЕРЫ ПРЕДОСТОРОЖНОСТИ

Значки и символы, используемые в данном руководстве пользователя, означают следующее:

 ПРЕДУПРЕЖДЕНИЕ	Неосторожное обращение или несоблюдение мер безопасности может привести к получению серьезной травмы или летальному исходу.
 ВНИМАНИЕ!	Неосторожное обращение или несоблюдение мер безопасности может привести к получению незначительной травмы или повреждению имущества.
 ВНИМАНИЕ!	Чтобы снизить риск возникновения пожара, взрыва, поражения электрическим током или получения травмы при использовании стиральной машины, соблюдайте следующие меры предосторожности.
	НЕ пытайтесь сделать это.
	НЕ разбирайте.
	НЕ прикасайтесь.
	Строго следуйте указаниям.
	Отключите вилку кабеля питания от сетевой розетки.
	Во избежание поражения электрическим током убедитесь, что стиральная машина заземлена.
	Обратитесь в сервисный центр за помощью.
	Примечание

Эти предупредительные знаки размещены здесь для того, чтобы не допустить травмирования Вас и других людей.

Пожалуйста, следите за ними внимательно.

После прочтения этого раздела, держите его в надежном месте для поиска информации, которая может понадобиться Вам в дальнейшем.

 Прежде чем пользоваться этой машиной, прочитайте все инструкции.

Эта машина, как и любое другое оборудование, в котором используется электричество и движущиеся детали, является потенциально опасной. Чтобы безопасно работать с этой машиной, ознакомьтесь с тем, как она действует, и выполняйте уход за ней, когда ею пользуетесь.

Не позволяйте детям (или домашним животным) играть на вашей стиральной машине или внутри её. Дверь стиральной машины трудно открыть изнутри, и дети могут серьезно травмироваться, если окажутся в ловушке внутри машины.



Эта машина не предназначена для использования людьми (включая детей) с ограниченными физическими, или умственными способностями, или с недостатком опыта и знаний, если они пользуются этой машиной не под наблюдением или не под руководством лица, отвечающего за их безопасность.

Следите за детьми, чтобы быть уверенными в том, что они не играют с машиной.

Если повреждена штепсельная вилка (шнур электропитания), то чтобы избежать опасности, она должна быть заменена производителем или его сервисным агентом или другим компетентным специалистом.

Стиральную машину необходимо установить так, чтобы был обеспечен доступ к штепсельной вилке, водопроводному крану и водоотводным трубам.

Для стиральных машин с вентиляционными отверстиями в основании обеспечьте, чтобы такие отверстия не перекрывались коврами или какими-либо другими предметами.

Пользуйтесь новыми комплектами шлангов, не следует пользоваться шлангами из старых комплектов.

ИНСТРУКЦИИ, КАСАЮЩИЕСЯ ЗНАКА WEEE



Как правильно избавляться от этой машины (Ненужное электрическое и электронное оборудование)

(Касается стран Европейского союза и других европейских стран с отдельными системами сбора мусора)

Эта маркировка на изделии, аксессуарах или на печатных изданиях указывает, что это изделие и его вспомогательные электронные устройства (например, зарядное устройство, наушники, кабель USB) в конце срока их службы нельзя выбрасывать вместе с другими домашними отходами. Чтобы исключить возможное нанесение ущерба окружающей среде или здоровью людей в связи с неконтролируемым избавлением от ненужных вещей, пожалуйста, отделите указанные элементы от других частей выбрасываемого оборудования и используйте их повторно, чтобы способствовать рациональному повторному использованию материальных ресурсов.


Домашним пользователям следует связаться или с розничным продавцом, у которого они купили это изделие, или с офисом местной власти, чтобы узнать, где и как можно сдать им эти устройства для экологически безопасного повторного использования.

Пользователи, которые занимаются бизнесом, должны связаться со своим поставщиком и проверить положения и условия контракта на закупку. От этого изделия и его электронных аксессуаров не следует избавляться вместе с другими коммерческими отходами, которые будут выбрасываться.

Меры предосторожности



ВАЖНАЯ ПРЕДУПРЕДИТЕЛЬНАЯ ИНФОРМАЦИЯ, КАСАЮЩАЯСЯ УСТАНОВКИ ИЗДЕЛИЯ

 Установка этого прибора должна выполняться квалифицированным техником или компанией, оказывающей сервисные услуги.

- Несоблюдение этого требования может привести к удару электротоком, воспламенению, взрыву, проблемам с функционированием изделия или травме.

У этой машины большой вес, подумайте о том, как ее поднимать.

Вставьте шнур питания в настенную розетку переменного тока 220 В, 50 Гц, 15 А и используйте эту розетку только для подключения этой машины. Кроме того, не пользуйтесь удлинительным проводом.

- Использование электрических разветвителей (тройников) или удлинителей нежелательно, т.к. это может привести к удару электротоком или возгоранию. Запрещается удлинять шнур питания.
- Убедитесь, что напряжение питания, частота и сила тока соответствуют значениям, которые указаны в технических характеристиках изделия. Невыполнение этого требования может привести к удару электротоком или возгоранию. Вилка питания должна надежно держаться в настенной розетке.

Регулярно удаляйте все посторонние вещества, например, пыль или воду, с контактов вилки питания и с контактных поверхностей сухой тканью.

- Вытащите вилку питания и почистите её сухой тканью.
- Невыполнение этого требования может привести к удару электротоком или возгоранию.

Вставляйте вилку питания в настенную розетку в правильное положение с тем, чтобы шнур шел к полу.

- Если Вы будете вставлять вилку питания в розетку таким образом, что шнур питания будет идти в противоположном направлении, то это приведёт к перегibu шнура питания, что со временем может привести к удару электротоком или возгоранию.

Храните все упаковочные материалы в таком месте, чтобы они ни в коем случае не были доступны детям, поскольку упаковочные материалы могут быть для них опасны.

- Если ребенок всунет свою голову в пакет, то это может привести к его удушью.

Если эта машина или вилка питания или шнур питания будут повреждены, свяжитесь с ближайшим к Вам сервисным центром.



Эта машина должна быть надежно заземлена.

Не заземляйте эту машину через трубу газоснабжения, пластмассовую трубу водопровода или телефонную линию.

- Это может привести к удару электротоком, возгоранию, взрыву или к отказам в работе изделия.
- Никогда не вставляйте шнур питания в розетку, которая не заземлена должным образом. Удостоверьтесь, что заземление соответствует местным и государственным правилам.



Не размещайте эту машину рядом с нагревательными приборами и воспламеняющимися материалами.

Не размещайте эту машину во влажном, масляном или пыльном месте или в месте, находящемся под воздействием прямых солнечных лучей или воды (например, под каплями дождя).

Не размещайте эту машину в местах с низкой температурой.

- Мороз может привести к разрыву труб.

Не устанавливайте эту машину в таких местах, где возможна утечка газа.

- Это может привести к удару электротоком или возгоранию.

Не пользуйтесь электрическим трансформатором.

- Это может привести к удару электротоком или возгоранию.

Не пользуйтесь поврежденной вилкой питания, поврежденным шнуром питания или настенной розеткой с неплотными контактами.

- Это может привести к удару электротоком или возгоранию.

Не тяните за шнур питания и не изгибайте его чрезмерно.

Не скручивайте и не привязывайте шнур питания.

- Несоблюдение этого требования может привести к удару электротоком или возгоранию.

Не тяните за шнур питания, когда вытаскиваете вилку из розетки.

- Вытаскивая вилку из розетки, держитесь за вилку.
- Несоблюдение этого требования может привести к удару электротоком или возгоранию.

Не размещайте шнур питания и шланги там, где Вы можете споткнуться о них и упасть.



ВНИМАНИЕ

ПРЕДУПРЕДИТЕЛЬНАЯ ИНФОРМАЦИЯ, КАСАЮЩАЯСЯ УСТАНОВКИ



Эта машина должна быть установлена так, чтобы был обеспечен доступ к розетке питания.

- Несоблюдение этого требования может привести к удару электротоком или возгоранию из-за утечки тока.

Установите Вашу машину на ровном и твердом полу, который может выдержать её вес.

- Несоблюдение этого требования может вызвать аномальные вибрации, перемещение машины по полу, шум или неполадки.



ПРЕДУПРЕЖДЕНИЕ

ВАЖНАЯ ПРЕДУПРЕДИТЕЛЬНАЯ ИНФОРМАЦИЯ, КАСАЮЩАЯСЯ ПОЛЬЗОВАНИЯ МАШИНОЙ



Если происходит протечка воды, немедленно отключите подачу воды и электропитание и свяжитесь с ближайшим к Вам сервисным центром.

- Не прикасайтесь к вилке питания влажными руками
- Несоблюдение этого требования может привести к удару электротоком

Если от машины исходит странный шум, запах гари или дым, немедленно отключите вилку питания и свяжитесь с ближайшим к Вам сервисным центром.

- Невыполнение этого требования может привести к удару электротоком или возгоранию.

В случае утечки газа (например, пропана, сжиженного нефтяного газа и т. д.) немедленно провентилируйте помещение, не прикасаясь к вилке питания. Не прикасайтесь к машине или к шнуру питания.

- Не включайте никакие электроприборы и освещение.

Меры предосторожности

- Искра может привести к взрыву или пожару.

Не разрешайте детям играть внутри или на стиральной машине. Кроме того, избавляясь от машины, исключите возможность закрывания двери, например, сломав дверную защёлку.

- Попав внутрь машины, ребенок может оказаться в ловушке и задохнуться.

Убедитесь, что упаковка (губка, пенопласт), прикрепленная к основанию стиральной машины, удалена перед тем, как Вы начали пользоваться машиной.

- Не мойте загрязненные части машины бензином, керосином, бензолом, растворителями красок, спиртом и другими огнеопасными или взрывчатыми веществами.

- Это может привести к удару электротоком, возгоранию и взрыву.

Не открывайте дверь стиральной машины, когда она работает.

- Вода, вытекающая из стиральной машины, может привести к ожогам или сделать пол скользким.

Это может привести к травме.

- Открывание дверцы силой может вызвать поломку машины или привести к травме.

Не подсовывайте свои руки под машину.

- Это может привести к травме.

Не прикасайтесь к вилке питания влажными руками.

- Это может привести к удару электротоком.

Во время работы машины не выдергивайте вилку питания, чтобы отключить машину.

- Повторная вставка вилки питания в стенную розетку может вызвать искру и привести к удару электротоком или возгоранию.

Не позволяйте детям или немощным людям пользоваться этой машиной без присмотра.

Не позволяйте детям взбираться на машину.

- Несоблюдение этого требования может привести к удару электротоком, ожогам или травме.

Не всовывайте свою руку или какой-либо металлический предмет под стиральную машину во время её работы.

- Это может привести к травме.

Не отключайте машину, прилагая усилия к шнуру питания, всегда крепко беритесь за вилку и напрямую вытаскивайте её из розетки питания.

- Повреждение шнура может привести к короткому замыканию, возгоранию и/или удару электротоком

- Не пытайтесь ремонтировать, разбирать или переделывать машину самостоятельно.

- Используйте только стандартные автоматические выключатели с защитой от сверхтоков.
- Если потребуются ремонт или повторная установка машины, свяжитесь с ближайшим к Вам сервисным центром.
- Несоблюдение этого требования может привести к удару электротоком, возгоранию, поломке машины или к травме.

- Если какое-либо постороннее вещество, например, вода, попадет в аппарат, отключите вилку питания и свяжитесь с ближайшим к Вам сервисным центром.

- Несоблюдение этого требования может привести к удару электротоком или возгоранию.

Если шланг для подачи воды соскочит с крана и начнёт заливать машину, отсоедините вилку питания.

- Несоблюдение этого требования может привести к удару электротоком или возгоранию.

Отсоедините вилку питания, если не Вы не используете машину.

- Несоблюдение этого требования может привести к удару электротоком или возгоранию.



ПРЕДУПРЕДИТЕЛЬНАЯ ИНФОРМАЦИЯ, КАСАЮЩАЯСЯ ПОЛЬЗОВАНИЯ МАШИНОЙ

- ★ Если стиральная машина загрязнена такими посторонними веществами, как средства для стирки, загрязнения, остатки пищи и т. д., отсоедините вилку питания и почистите стиральную машину, пользуясь влажной и мягкой тканью.

- Несоблюдение этого требования может привести к обесцвечиванию, деформации, поломке или ржавчине.

Стекло дверцы может разбиться от сильного удара. Будьте осторожны, пользуясь стиральной машиной.

- Разбитое стекло может привести к травме.

В случае прекращения подачи воды или при повторном подсоединении шланга подачи воды, открывайте кран медленно.

Открывайте кран медленно, если машиной давно не пользовались.

- Наличие воздуха в шланге подачи воды или в водопроводной трубе может привести к поломке какой-либо детали или к утечке воды.

Укладывайте бельё в стиральную машину таким образом, чтобы оно не зажималось дверью.

- Не перегружайте машину.
- Это может привести к её поломке или порче белья.

Следите за тем, чтобы кран подачи воды был закрыт, когда стиральной машиной не пользуются.

- Убедитесь, что накидная гайка шланга подачи воды затянут должным образом.
- Несоблюдение этого требования может привести к порче имущества или травме.

Проверьте, чтобы на резиновом уплотнении не было посторонних материалов (лоскутов ткани, ниток и т. д.).

- Не плотно закрытая дверь может привести к утечке воды.

Чтобы снизить опасность возгорания или взрыва:

- При определенных условиях в магистрали горячего водоснабжения, если она не использовалась протяжении двух недель или более, может образовываться водород. ВОДОРОД - ЭТО ВЗРЫВООПАСНЫЙ ГАЗ. Если Ваша система горячей воды не использовалась в течение двух недель или более, откройте все краны горячей воды в Вашем доме, и позвольте воде стекать в течение нескольких минут прежде, чем пользоваться стиральной машиной. Это позволит выйти всему образовавшемуся водороду. В это время не следует курить и зажигать открытого огня, так как водород огнеопасен.

Меры предосторожности

- Не влезайте на машину и не кладите на неё вещи (такие как бельё, зажжённые свечи, непогашенные сигареты, посуду, химикаты, металлические предметы и т. д.).

- Это может привести к удару электротоком, возгоранию, поломке машины или травме.

Не распыляйте легкоиспаряющиеся вещества, например, инсектициды, по поверхности машины.

- Помимо того, что они вредны для людей, они могут также привести к удару электротоком, возгоранию или поломке машины.

Не помещайте возле стиральной машины приборы, которые создают электромагнитные поля.

- Это может привести к травме из-за сбоя в работе машины.

Так как вода, сливаемая в режиме стирки и сушки, имеет высокую температуру, не допускайте контакта с этой водой.

- Это может привести к ожогу или травме.

Не стирайте, не отжимайте и не сушите водонепроницаемые подстилки для сидений, циновки или одежду (*), если у Вашей машины нет специальной программы для стирки этих вещей.

- Не стирайте толстых, жестких циновок.
- Это может привести к травме или повредить стиральную машину, стены, пол или одежду из-за чрезмерной вибрации.

* Шерстяные постельные принадлежности, накидки от дождя, рыбацкие жилеты, лыжные штаны, спальные мешки, детские подгузники, спортивные трикотажные костюмы, а также тенты для укрытия велосипедов, мотоциклов, автомобилей и т. д.

Не включайте машину, если коробка для моющих средств не вставлена на своё место.

- Это может привести к удару электротоком или к травме из-за утечки воды.

Не прикасайтесь к внутренней поверхности бака во время или сразу после сушки, так как она горяча.

- Это может привести к ожогам.

Не кладите в стиральную машину никаких предметов (таких, как ботинки, остатки пищи, животных), кроме тех, которые подлежат стирке.

- Из-за сильной вибрации это может привести к поломке стиральной машины или к травме и гибели домашних животных.

Не нажимайте на кнопки такими острыми предметами, как шпильки, ножи, гвозди и т. д.

- Это может привести к удару электротоком или травме.

Не мойте бельё, загрязненное маслами, кремами или лосьонами, которые обычно продаются в специальных магазинах, где продаются средства по уходу за кожей, или в массажных клиниках.

- Это может отразиться на резиновом уплотнении, которое будет деформировано и начнет пропускать воду.

Не оставляйте металлические предметы, например, английскую булавку или заколку для волос, или тюбик с отбеливателем в барабане на долгое время.

- Это может привести к появлению ржавчины на барабане
- Если на поверхности барабана начинает появляться ржавчина, нанесите на его поверхность моющее средство (нейтральное) и воспользуйтесь губкой, чтобы удалить ее. Ни в коем случае не пользуйтесь металлической щеткой.

Не используйте непосредственно средства сухой химической чистки и не стирайте, не ополаскивайте и не отжимайте белье, загрязненное какими-либо средствами сухой химической чистки.

- Это может привести к самовоспламенению или возгоранию из-за высокой температуры, которая создается при окислении нефти.

Не пользуйтесь горячей водой из устройств для охлаждения / нагрева воды.

- Это может привести к неполадкам в стиральной машине

Не используйте для стиральной машины натуральное мыло для мытья рук.

- Если оно затвердеет и накопится в стиральной машине, это может привести к неполадкам в ней, обесцвечиванию, к появлению ржавчины или неприятных запахов.

Не стирайте крупные вещи, например, постельные принадлежности в сетке для стирки.

- Укладывайте их в сетку для стирки и стирайте их с другим бельем.
- Невыполнение этого требования может привести к травме из-за сильных вибраций.

Не пользуйтесь затвердевшими средствами для стирки.

- Их скопление в стиральной машине может привести к утечке воды.

Если у Вашей стиральной машины в ее основании имеются вентиляционные отверстия, проверьте, чтобы эти отверстия не были перекрыты ковром или каким-то другим предметом, препятствующим проходу воздуха.

Удостоверьтесь, что карманы одежды, которая будет стираться в машине, пусты.

- Твердые, острые предметы, например, монеты, английские булавки, гвозди, шурупы или камни могут привести к поломке стиральной машины.

Не стирайте в машине одежду с крупными пряжками, пуговицами или другими тяжелыми металлическими аксессуарами.



ПРЕДУПРЕЖДЕНИЕ

ВАЖНАЯ ИНФОРМАЦИЯ, КАСАЮЩАЯСЯ ЧИСТКИ СТИРАЛЬНОЙ МАШИНЫ



Не чистите машину, просто обрызгивая ее водой.

Не используйте бензол, абразивные чистящие средства растворители или спирт для чистки стиральной машины.

- Это может привести к обесцвечиванию, деформации, поломке, удару электротоком или возгоранию.

Прежде, чем чистить стиральную машину или выполнять её техническое обслуживание, отсоедините машину от питания, вытащив вилку питания из настенной розетки.

- Несоблюдение этого требования может привести к удару электротоком или возгоранию.

Содержание

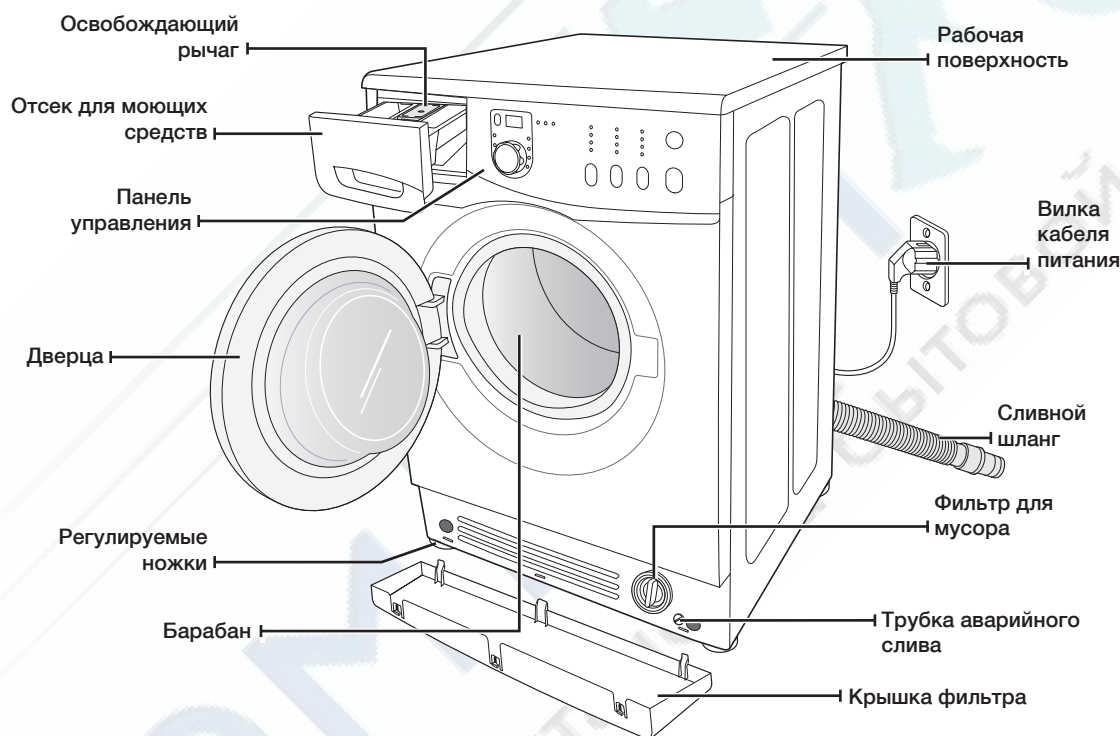
УСТАНОВКА СТИРАЛЬНОЙ МАШИНЫ	13	13	Проверка комплектации
		14	Соответствие требованиям к установке
		14	Электрическое питание и заземление
		14	Подача воды
		15	Слив
		15	Напольное покрытие
		15	Температура окружающей среды
		15	Установка в нише или в шкафу
		15	Установка стиральной машины
СТИРКА БЕЛЬЯ	21	21	Первая стирка белья
		21	Общие указания
		22	Использование панели управления
		24	Замок от детей
		24	Функция "Отложить стирку"
		25	Стирка белья с использованием переключателя циклов
		26	Установка режима стирки вручную
		26	Инструкции по стирке белья
		27	Сведения о моющих средствах и добавках
		28	Использование моющих средств для стирки
		28	Отсек для моющих средств
ЧИСТКА И ОБСЛУЖИВАНИЕ СТИРАЛЬНОЙ МАШИНЫ	29	29	Аварийный слив воды из стиральной машины
		29	Чистка внешней поверхности стиральной машины
		30	Чистка отсека для моющих средств и ниши отсека
		31	Чистка фильтра для мусора
		32	Чистка сетчатого фильтра шланга подачи воды
		32	Ремонт замерзшей стиральной машины
		32	Хранение стиральной машины
ПОИСК И УСТРАНЕНИЕ НЕИСПРАВНОСТЕЙ И ИНФОРМАЦИОННЫЕ КОДЫ	33	33	Проверьте следующие пункты, если стиральная машина...
		34	Информационные коды
ТАБЛИЦА ПРОГРАММ	35	35	Таблица программ
ПРИЛОЖЕНИЕ	36	36	Описание символов на этикетках одежды
		36	Защита окружающей среды
		36	Соответствие стандартам безопасности
		37	Технические характеристики

Установка стиральной машины

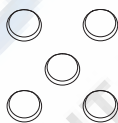
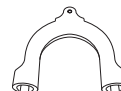
Специалист по установке должен строго соблюдать данные инструкции, чтобы обеспечить правильную работу стиральной машины и предотвратить опасность получения травм во время стирки.

ПРОВЕРКА КОМПЛЕКТАЦИИ

Аккуратно распакуйте стиральную машину и убедитесь, что в комплект входят все детали, указанные ниже. Если стиральная машина была повреждена во время транспортировки или в комплекте отсутствуют некоторые детали, обратитесь в центр по обслуживанию клиентов компании Samsung или к дилеру компании Samsung.



Гаечный ключ

Заглушки отверстий
транспортировочных
болтовШланг подачи
водыДержатель
шланга


Заглушку

Установка стиральной машины

СООТВЕТСТВИЕ ТРЕБОВАНИЯМ К УСТАНОВКЕ

Электрическое питание и заземление

Для предотвращения риска возникновения пожара, поражения электрическим током или получения травм подключение к электросети и заземление должны быть выполнены в соответствии с последней версией Национальных электротехнических норм и правил США, ANSI/FNPA 70 и местным законодательством. Пользователь устройства несет ответственность за обеспечение соответствующего снабжения электроэнергией данного устройства.


 **Используйте только кабель питания, который поставляется в комплекте со стиральной машиной.**

При подготовке к установке убедитесь, что источник питания соответствует следующим требованиям:

- розетка с напряжением питания 220-240 В, 50 Гц, предохранитель или автоматический выключатель на 15 А;
- отдельная ответвленная цепь, предназначенная только для стиральной машины.

Стиральная машина должна быть заземлена. В случае ненадлежащей работы стиральной машины или ее поломки заземление снижает риск поражения электрическим током, обеспечивая путь наименьшего сопротивления для электрического тока.

Стиральная машина поставляется с кабелем питания, который снабжен 2-штырьковой вилкой с заземляющим контактом для использования в розетке с заземлением.

 **Никогда не подсоединяйте заземляющий провод к пластиковому водопроводу, газопроводу или трубе горячей воды.**


Неправильное подключение заземляющего провода может привести к поражению электрическим током.

Обратитесь за консультацией к квалифицированному электрику или специалисту по техническому обслуживанию, если не уверены, правильно ли выполнено заземление стиральной машины. Не заменяйте вилку кабеля питания, поставляемого со стиральной машиной. Если вилка не подходит к розетке, обратитесь к квалифицированному электрику за помощью в установке правильной розетки.

Подача воды


При работе в стиральную машину вода будет поступать надлежащим образом, если давление воды составит 50-800 кПа. При давлении воды ниже 50 кПа может произойти сбой в работе клапана для воды, и этот клапан может закрыться не полностью. Возможно, для наполнения стиральной машины водой потребуются больше времени по сравнению со значением времени, заданным в системе управления, что приведет к выключению устройства (в системе управления задано ограничение на время наполнения стиральной машины водой, что позволяет предотвратить переливание воды/затопление в случае её поломки).

Чтобы длины входящих в комплект поставки шлангов было достаточно для подключения стиральной машины к водопроводу, водопроводные краны должны находиться на расстоянии не более 122 см от задней стенки стиральной машины.

 **В большинстве магазинов сантехники продаются впускные шланги разной длины (максимальная длина - 305 см).**

Можно сократить риск возникновения утечек и ущерба, причиненного водой, выполнив следующие действия.

- Обеспечить свободный доступ к водопроводным кранам.
- Закрывать краны, когда стиральная машина не используется.
- Периодически проверять наличие утечек через прокладки шланга для подачи воды.

 **Перед первым использованием стиральной машины проверьте все места подсоединения шлангов к клапану для воды и водопроводным кранам на наличие утечек.**

Слив

Компания Samsung рекомендует использовать вертикальную трубу высотой 46 см. Сливной шланг должен быть проложен через зажим сливного шланга (расположен на задней стенке машины) к сливной трубе. Сливная труба должна иметь больший диаметр, чем диаметр сливного шланга. Сливной шланг прикрепляется к стиральной машине на заводе-изготовителе.

Напольное покрытие

Для наилучшей работы стиральная машина должна быть установлена на ровную и твердую поверхность. Деревянные полы, возможно, потребуется укрепить, чтобы снизить уровень вибраций. Ковровые покрытия и кафельные полы способствуют возникновению вибрации, при этом наблюдается тенденция небольшого перемещения стиральной машины во время отжима.

Не следует устанавливать стиральную машину на платформу или на неустойчивую поверхность.

Температура окружающей среды

Не устанавливайте стиральную машину в местах, где вода может замерзнуть, так как в клапане для воды, в насосе и шлангах устройства всегда остается небольшое количество воды. Замерзшая вода в трубах может привести к повреждению этих компонентов.

Установка в нише или в шкафу

Для безопасной и правильной работы новой стиральной машины при ее установке необходимо соблюдать следующие минимальные зазоры.

По бокам - 25 мм	Сзади - 51 мм
Сверху - 25 мм	Спереди - 465 мм

Если стиральная машина и сушилка установлены вместе, в передней части ниши или шкафа должно быть свободное пространство не менее 465 мм для обеспечения вентиляции. Если стиральная машина установлена отдельно, то особой вентиляции не требуется.

УСТАНОВКА СТИРАЛЬНОЙ МАШИНЫ

ШАГ 1

Выбор места для установки машины

Перед установкой стиральной машины убедитесь, что будущее место расположения отвечает следующим требованиям.



- Наличие твердой, ровной поверхности без коврового покрытия или покрытия, которое может препятствовать вентиляции.
- Защищенность от воздействия прямых солнечных лучей.
- Достаточная вентиляция.
- Температура в помещении не ниже 0 °C.
- Расположение вдали от источников тепла, например, масляного или газового обогревателя.
- Достаточно места для того, чтобы кабель питания не проходил под стиральной машиной.

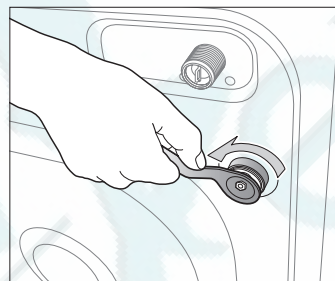
Установка стиральной машины

ШАГ 2

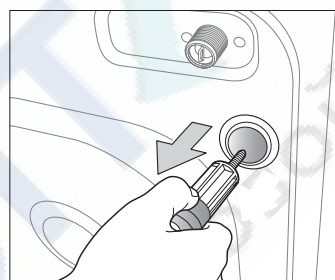
Удаление транспортировочных болтов

Перед установкой стиральной машины необходимо удалить пять транспортировочных болтов на задней стенке стиральной машины.

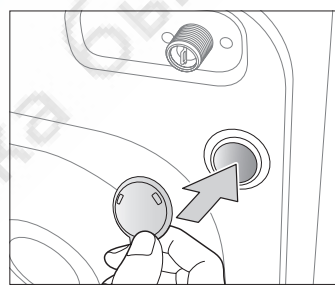
1. Ослабьте все транспортировочные болты с помощью прилагаемого ключа.



2. Держите болт гаечным ключом и извлеките его через широкую часть отверстия. Повторите процедуру для каждого болта.



3. Закройте отверстия с помощью прилагаемых пластмассовых заглушек.



4. Поместите транспортировочные болты в безопасное место, поскольку они могут пригодиться при транспортировке стиральной машины в будущем.

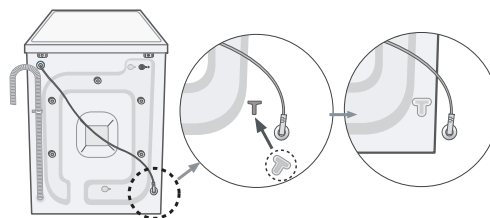


ПРЕДУПРЕЖДЕНИЕ


Упаковочные материалы могут быть опасными для детей; храните все упаковочные материалы (пластиковые пакеты, пенопласт и т.д.) в недоступном для детей месте.



Вставьте заглушку (входит в состав принадлежностей в виниловом пакете) в отверстие, из которого был извлечен кабель питания на задней панели устройства.

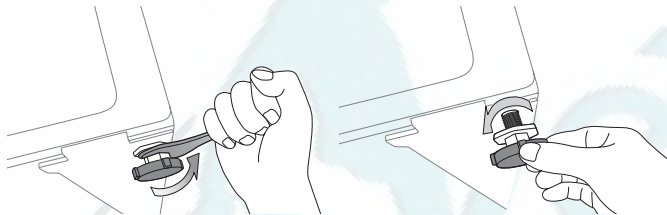


ШАГ 3**Регулировка высоты ножек**

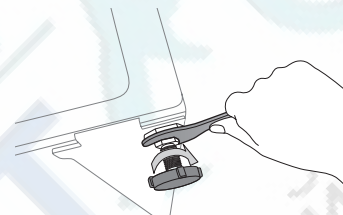
 При установке стиральной машины необходимо обеспечить свободный доступ к вилке кабеля питания, шлангу подачи воды и сливному шлангу.

1. Переместите стиральную машину в выбранное вами место.


2. Выровняйте стиральную машину, вращая пальцами регулируемые ножки в нужную сторону, чтобы увеличить или уменьшить их длину.



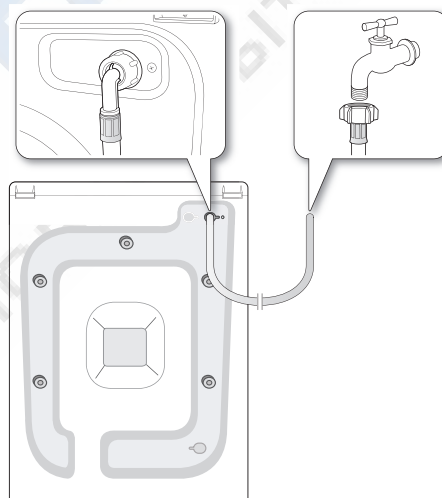
3. Когда стиральная машина будет выровнена, затяните гайки с помощью прилагаемого к стиральной машине гаечного ключа.

**ШАГ 4****Подсоединение шланга подачи воды и сливного шланга****Подсоединение шланга подачи воды**

1. Возьмите шланг подачи холодной воды с Г-образной насадкой и подсоедините его к входному отверстию подачи холодной воды на задней стенке машины. Затяните соединение вручную.

 Один конец шланга подачи воды необходимо подсоединить к стиральной машине, а другой - к водопроводному крану. Не растягивайте шланг подачи воды. Если шланг слишком короткий, замените шланг более длинным, выдерживающим высокое давление.

2. Подсоедините другой конец шланга подачи холодной воды к водопроводному крану с холодной водой и затяните соединение вручную. Если необходимо, можно изменить положение шланга подачи воды на стиральной машине. Для этого ослабьте соединение, поверните шланг и снова затяните соединение.

**Для некоторых моделей с дополнительной подачей горячей воды:**

1. Возьмите шланг подачи горячей воды с красной Г-образной насадкой и подсоедините к входному отверстию подачи горячей воды на задней панели машины. Затяните соединение вручную.

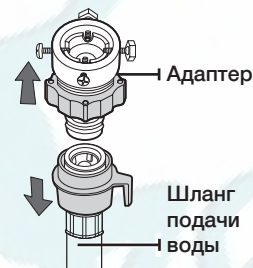
2. Подсоедините другой конец шланга подачи горячей воды к водопроводному крану с горячей водой и затяните соединение вручную.

3. Если хотите использовать только холодную воду, используйте Y-образный тройник.

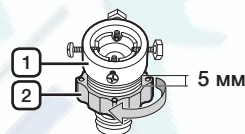
Установка стиральной машины

Подсоединение шланга подачи воды (для некоторых моделей)

1. Снимите адаптер со шланга подачи воды.




2. С помощью крестообразной отвертки ослабьте четыре винта на адаптере. Затем поверните часть (2) адаптера в направлении, указанном стрелкой, пока не образуется зазор шириной около 5 мм.

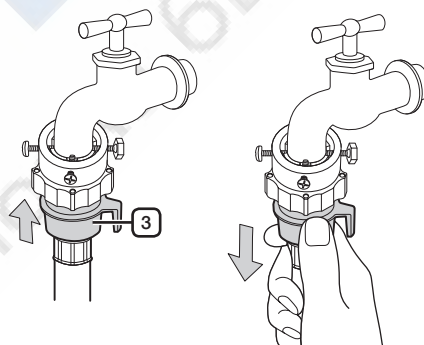


3. Подсоедините адаптер к водопроводному крану и туго затяните винты, поднимая адаптер вверх. Поверните часть (2) в направлении, указанном стрелкой, и соедините части (1) и (2).

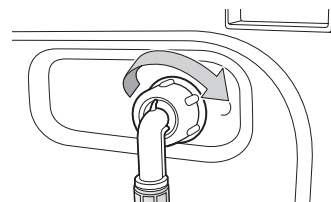


4. Подсоедините шланг подачи воды к адаптеру. Если отпустить часть (3), шланг автоматически подсоединится к адаптеру со щелчком.

-  После подсоединения шланга подачи воды к адаптеру убедитесь, что он правильно подсоединен, потянув шланг вниз.



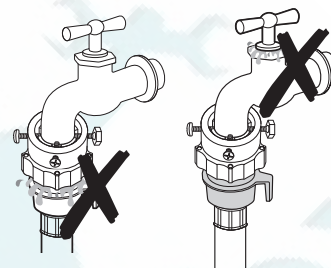
5. Подсоедините другой конец шланга подачи воды к впускному клапану для воды, расположенному на задней стенке стиральной машины. Заверните шланг по часовой стрелке до упора.



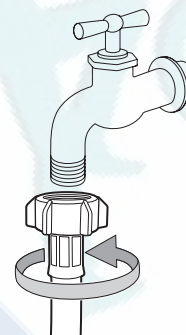
6. Включите подачу воды и убедитесь, что нет протечки воды из клапана подачи воды, крана или адаптера. Если есть протечка воды, повторите предыдущие действия.




Не используйте стиральную машину, если обнаружена протечка. Это может привести к поражению электрическим током или травмам.



- Если на водопроводном кране имеется резьба, подсоедините шланг подачи воды к крану, как показано на рисунке.



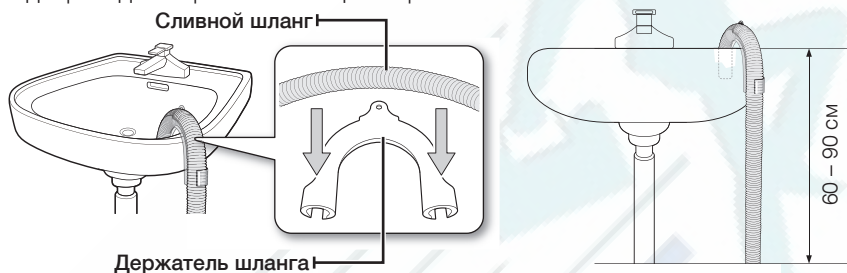
-  Для подачи воды используйте наиболее удобный для этой цели водопроводный кран. В случае, если кран имеет квадратную форму или слишком большой диаметр, извлеките промежуточное кольцо, прежде чем подсоединять адаптер к водопроводному крану.

Установка стиральной машины

Подсоединение сливного шланга

Конец сливного шланга можно расположить тремя способами.

1. **Через бортик раковины:** сливной шланг должен располагаться на высоте 60 - 90 см. Чтобы конец сливного шланга был изогнут, используйте имеющийся в комплекте стиральной машины пластиковый держатель шланга. Во избежание перемещения сливного шланга закрепите держатель на стене с помощью крючка или на водопроводном кране с помощью веревки.



2. **В ответвление сливной трубы раковины:** ответвление сливной трубы должно располагаться выше сифона слива раковины, чтобы конец шланга находился не ниже 60 см над уровнем пола.
3. **В сливной трубе:** рекомендуется использовать вертикальную трубу высотой 65 см; она должна быть не короче 60 см и не длиннее 90 см.

ШАГ 5

Подключение стиральной машины к электропитанию

Подключите кабель питания к электрической розетке 220-240 В, 50 Гц, защищенной с помощью плавкого предохранителя или автоматического выключателя на 15 А (дополнительную информацию о требованиях к электричеству и заземлению см. на стр. 14).


Стирка белья

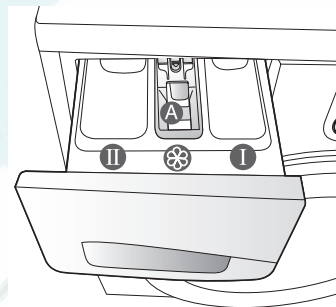
С новой стиральной машиной Samsung при стирке белья самым трудным будет принятие решения о том, какое белье стирать в первую очередь.

ПЕРВАЯ СТИРКА БЕЛЬЯ

 Перед первой стиркой белья необходимо запустить полный цикл стирки без белья.

1. Нажмите кнопку **Вкл.** Требуемая программа будет установлена автоматически.
2. Добавьте небольшое количество средства для стирки в отделение ① отсека для моющих средств.
3. Включите подачу воды в стиральную машину.
4. Нажмите кнопку **Старт/Пауза**.

 При этом удалится вода, которая могла остаться в машине после испытаний, выполненных на заводе-изготовителе.



Отсек ①: моющее средство для предварительной стирки.

Отсек ②: средство для основной стирки.

Отсек ③: добавки, например кондиционер для белья или вспомогательные вещества [заполнять следует не выше нижнего края перегородки "А" (МАКС.)].

ОБЩИЕ УКАЗАНИЯ

1. Загрузите белье в стиральную машину.



ПРЕДУПРЕЖДЕНИЕ

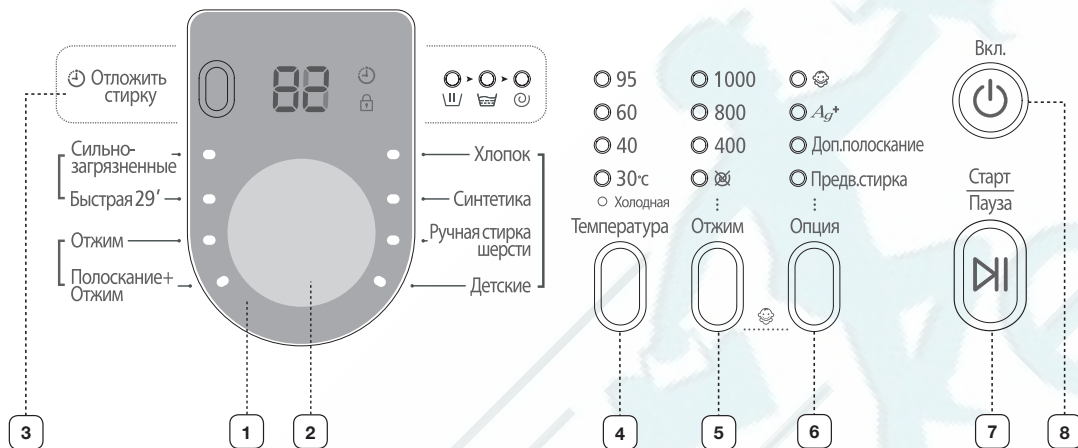
Не перегружайте стиральную машину. Для определения объема загрузки для каждого типа белья см. таблицу на стр. 27.



- Убедитесь в том, что белье не защемилось дверцей, поскольку это может привести к утечке воды или поломке машины.
 - После цикла стирки средство для стирки может остаться в резиновых уплотнителях передней части стиральной машины. Удалите оставшееся средство для стирки, поскольку это может вызвать протечку воды.
 - Не стирайте водоотталкивающие материалы.
2. Закройте дверь до щелчка.
 3. Включите стиральную машину.
 4. Положите в отсек для моющих средств средство для стирки и добавки.
 5. Выберите необходимый цикл и параметры для загруженного белья. Загорится индикатор стирки, и на дисплее отобразится предполагаемая продолжительность цикла стирки.
 6. Нажмите кнопку **Старт/Пауза**.

Стирка белья

ИСПОЛЬЗОВАНИЕ ПАНЕЛИ УПРАВЛЕНИЯ




1 ЦИФРОВОЙ ГРАФИЧЕСКИЙ ДИСПЛЕЙ

Отображение оставшегося времени цикла стирки, всей информации о цикле стирки и сообщений об ошибках.

2 ПЕРЕКЛЮЧАТЕЛЬ ЦИКЛОВ

Выберите для цикла необходимую программу и скорость отжима.

 Для получения более подробной информации см. раздел "Стирка белья с использованием переключателя циклов" (см. стр. 25).

Хлопок - средне- или слабозагрязненные изделия из хлопка, постельное белье, салфетки и скатерти, нижнее белье, полотенца, сорочки и т.п.

Синтетика - средне- или слабозагрязненные блузки, сорочки и т.п., изготовленные из полиэфирного волокна (диолен, тревира), полиамида (перлон, нейлон) или аналогичного состава.


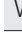

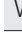

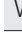

Ручная стирка шерсти - только изделия из шерсти, для которых можно использовать машинную стирку. Объем загрузки должен быть меньше 2 кг.

- Стирка в режиме стирка шерсти осуществляется спокойным покачиванием барабана. В режиме полоскание спокойное покачивание и замачивание продолжаются, чтобы предотвратить усадку / изменение формы шерстяных волокон, а также, чтобы очищение осуществлялось наиболее щадящим способом. Остановить эту операцию несложно.
- Для получения лучших результатов стирки и для лучшей сохранности шерстяных волокон в режиме стирка шерсти рекомендуется пользоваться нейтральным стиральным порошком.

Детские - стирка при высокой температуре и дополнительные циклы полоскания обеспечивают отсутствие стирального порошка на детской одежде после стирки.

Сильно-загрязненные - Запятнанные или сильнозагрязненные изделия из хлопка, постельное белье, салфетки и скатерти, нижнее белье, полотенца, сорочки, джинсы и т.п.

Быстрая 29' - используется для слегка загрязненной одежды, которую необходимо постирать быстро.

	<p>Отжим - дополнительный цикл отжима для более тщательного отжима.</p> <p>Полоскание + Отжим - режим используется при стирке белья, для которого необходимо выполнить только полоскание, или для добавления кондиционера во время полоскания.</p>				
3	<p>КНОПКА “ОТЛОЖИТЬ СТИРКУ”</p> <p>Нажмите эту кнопку несколько раз для переключения доступных вариантов отложенного завершения стирки (от 3 до 19 часов с шагом в один час). Отображаемое время обозначает время окончания цикла стирки.</p>				
4	<p>КНОПКА ВЫБОРА ТЕМПЕРАТУРЫ</p> <p>Нажмите эту кнопку несколько раз для переключения доступных вариантов температуры воды: (холодная, 30 °С, 40 °С, 60 °С и 95 °С).</p>				
5	<p>Последовательно нажимайте кнопку для выбора скорости отжима.</p> <table border="1"> <tr> <td>WF0400</td> <td>Все индикаторы выключены, , 400, 800, 1000 об/мин</td> </tr> <tr> <td>WF0408</td> <td>Все индикаторы выключены, , 400, 800, 800+ об/мин</td> </tr> </table>	WF0400	Все индикаторы выключены,  , 400, 800, 1000 об/мин	WF0408	Все индикаторы выключены,  , 400, 800, 800+ об/мин
	WF0400	Все индикаторы выключены,  , 400, 800, 1000 об/мин			
WF0408	Все индикаторы выключены,  , 400, 800, 800+ об/мин				
	<p>“Без отжима ” – после последнего слива белье остается в барабане без отжима.</p> <p>“Задержка полоскания (Все индикаторы выключены)” – белье остается замоченным в воде, оставшейся после последнего полоскания. Перед извлечением белья должен быть выполнен цикл слива или отжима.</p>				
6	<p>Нажмите эту кнопку несколько раз для выбора параметров стирки: Предв.стирка → Доп.полоскание → Ag⁺ (Silver Wash) → Предв.стирка + Доп.полоскание → Предв.стирка + Ag⁺ (Silver Wash) → Доп.полоскание + Ag⁺ (Silver Wash) → Предв.стирка + Доп.полоскание + Ag⁺ (Silver Wash) → (Выкл.)</p> <p>“Доп.полоскание”: выберите эту опцию для добавления дополнительного цикла полоскания.</p> <p>“Предв.стирка”: используйте эту опцию для выбора режима предварительной стирки. Режим предварительной стирки доступен только при использовании следующих программ: “Хлопок”, “Синтетика”, “Детские”, “Сильно загрязненные”.</p> <p>“Ag⁺ (Silver Wash)”: насыщенная ионами серебра вода подается во время цикла стирки, а также во время последнего цикла полоскания, уничтожая бактерии и обеспечивая защиту от размножения бактерий на срок до одного месяца.</p>				
7	<p>КНОПКА “СТАРТ/ ПАУЗА”</p> <p>Нажмите для приостановки или перезапуска цикла стирки.</p>				
8	<p>КНОПКА ВКЛЮЧЕНИЯ</p> <p>Нажмите эту кнопку один раз, чтобы включить стиральную машину, и нажмите повторно, чтобы выключить.</p> <p>Если стиральная машина остается включенной более 10 минут и не производится никаких операций, питание автоматически выключается.</p>				

Стирка белья

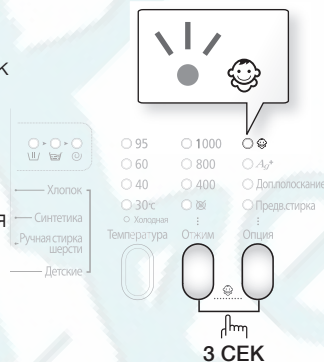
Замок от детей

Функция “Замок от детей” позволяет заблокировать кнопки, чтобы дети не смогли изменить выбранный цикл стирки.

Включение/выключение

Если необходимо включить или выключить функцию “Замок от детей”, одновременно нажмите кнопки **Отжим** и **Опция** на 3 секунды. Когда эта функция включится, загорится индикатор “Замок от детей”.

Когда включена функция “Замок от детей”, работает только кнопка **Вкл.** Функция “Замок от детей” остается включенной даже после включения и выключения питания или после отключения и повторного подключения кабеля питания.



Функция “Отложить стирку”


Можно запрограммировать стиральную машину так, чтобы она автоматически закончила стирку позже, выбрав время отсрочки на 3 - 19 часов (с шагом в 1 час). Отображаемое на дисплее время обозначает время окончания стирки.

1. Вручную или автоматически установите программу для стиральной машины в соответствии с типом ткани белья, предназначенного для стирки.
2. Нажмите кнопку **Отложить стирку** несколько раз, пока не будет установлено время задержки.
3. Нажмите кнопку **Старт/Пауза**. Загорится индикатор “Отложить стирку”, и часы начнут обратный отсчет до указанного времени.
4. Чтобы отменить функцию “Отложить стирку”, нажмите кнопку Вкл., затем снова включите стиральную машину.

Стирка белья с использованием переключателя циклов

Благодаря автоматической системе управления стиркой “Fuzzy Control”, разработанной компанией Samsung, стирка выполняется очень легко. При выборе программы стирки машина сама устанавливает правильную температуру, время и скорость стирки, которые вы также можете изменить по своему усмотрению.

1. Откройте водопроводный кран.
2. Нажмите кнопку **Вкл.**
3. Откройте дверцу.
4. Загрузите поочередно вещи, размещая их свободно в барабане машины и избегая перегрузки.
5. Закройте дверцу.
6. Загрузите в соответствующие отсеки средство для стирки, кондиционер для белья и средство для предварительной стирки (если требуется).

 Режим предварительной стирки доступен только в том случае, когда выбрана программа “Хлопок”, “Синтетика”, “Детские” и “Сильно загрязненные”. Предварительная стирка необходима, только если белье очень грязное.

7. Используйте **переключатель циклов** для выбора необходимого цикла в соответствии с типом материала: “Хлопок”, “Синтетика”, “Ручная стирка шерсти”, “Детские”, “Сильно загрязненные”, “Быстрая 29’”. На панели управления будут гореть соответствующие индикаторы.
8. Теперь с помощью соответствующих кнопок можно выбрать температуру стирки, количество полосканий, количество оборотов для отжима и время отсрочки стирки.
9. Нажмите кнопку **Старт/Пауза**, и начнется стирка. Загорится индикатор стирки, и на дисплее отобразится оставшееся время цикла.

Функция паузы (предусмотрена в ряде моделей)

В течение 5 минут после начала стирки можно добавлять или извлекать белье.

1. Чтобы разблокировать дверцу, нажмите кнопку **Старт/Пауза**.

 Дверцу нельзя открыть, если вода слишком ГОРЯЧАЯ или уровень воды слишком ВЫСОКИЙ.

2. После того как дверца была закрыта, нажмите кнопку **Старт/Пауза**, чтобы продолжить стирку.

Когда цикл стирки завершен:


После завершения всего цикла стирки стиральная машина выключается автоматически.

1. Откройте дверцу.
2. Извлеките белье.

Стирка белья

Установка режима стирки вручную

Можно вручную установить режимы стирки без использования переключателя циклов.

1. Откройте водопроводный кран.
2. Нажмите кнопку **Вкл.** на стиральной машине.
3. Откройте дверцу.
4. Загрузите поочередно вещи, размещая их свободно в барабане машины и избегая перегрузки.
5. Закройте дверцу.
6. Добавьте средство для стирки и, если необходимо, кондиционер для белья или средство для предварительной стирки в соответствующие отсеки.
7. Нажмите кнопку **Температура** для выбора температуры стирки (Холодная, 30 °С, 40 °С, 60 °С, 95 °С).
8. Нажмите на кнопку **Опция**, чтобы выбрать режим Полоскание+, который увеличивает продолжительность полоскания. Соответственно увеличится продолжительность стирки.
9. Нажмите кнопку Отжим для выбора скорости отжима. При выборе функции задержки полоскания из стиральной машины можно извлекать мокрое белье.
( : без отжима, все индикаторы выключены: задержка полоскания).
10. Нажмите кнопку **Отложить стирку** несколько раз для переключения доступных вариантов отложенного выполнения стирки (от 3 до 19 часов с шагом в один час). Отображаемое время обозначает время окончания стирки.
11. Нажмите кнопку Старт/Пауза для запуска цикла стирки.

ИНСТРУКЦИИ ПО СТИРКЕ БЕЛЬЯ

Следуйте этим простым инструкциям для получения самого чистого белья и наилучших результатов стирки.

-  Перед стиркой всегда проверяйте особенности ухода за тканью в соответствии с символами на этикетке.

Рассортируйте и постирайте белье в соответствии со следующими критериями.

- Ярлык с инструкцией по уходу: рассортируйте белье на изделия из хлопка, смешанных тканей, синтетики, шелка, шерсти и вискозы.
- Цвет: отделите цветные вещи от белых. Новые цветные вещи стирайте отдельно.
- Размер: загрузка разных по размеру вещей в один цикл обеспечит более эффективную стирку.
- Чувствительность: стирайте изделия из деликатных тканей отдельно, используя цикл стирки "Деликатные" для новых изделий из шерсти, штор и шелковых изделий. См. символы на этикетках вещей, предназначенных для стирки, или информацию по уходу за тканью в приложении.

Проверка карманов

Перед каждой стиркой освобождайте все карманы. Наличие небольших, твердых и острых предметов, например монеток, ножей, булавок и скрепок для бумаг может привести к повреждениям стиральной машины. Не стирайте белье с большими пряжками, пуговицами или другими металлическими предметами.

Металлические элементы на одежде могут повредить одежду и бак. Перед стиркой одежды с пуговицами и вышивкой выверните ее. Если во время стирки молнии брюк и курток открыты, они могут повредить барабан, резиновый уплотнитель, стекло дверцы, а также другую одежду.

Перед стиркой молнии должны быть закрыты и закреплены с помощью шнурка.

Одежда с длинными завязками может запутаться с другими элементами одежды, что может привести к их повреждению. Перед началом стирки убедитесь в том, что завязки закреплены.

Предварительная стирка изделий из хлопка

Стиральная машина при использовании современных средств для стирки обеспечивает превосходные результаты стирки, экономя электроэнергию, время, воду и средства для стирки. Однако если хлопковые вещи особенно сильно загрязнены, используйте для их стирки программу предварительной стирки со средством для стирки на основе белков.

Определение объема загрузки

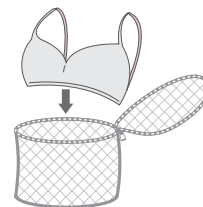
Не перегружайте стиральную машину. В противном случае результаты стирки могут оказаться неудовлетворительными. Для определения объема загрузки в соответствии с типом белья используйте приведенную ниже таблицу.

Тип ткани	Объем загрузки
Модель	WF0400 / WF0408
Хлопок - средне/слабозагрязненное белье - сильнозагрязненное белье	4,0 кг
Синтетика	2,5 кг
Ручная стирка шерсти	1,5 кг

- Когда белье загружено неравномерно (на дисплее загорается индикация “UE”), перераспределите белье. Если белье загружено неравномерно, эффективность отжима может снизиться. Также время выполнения программы может измениться в зависимости от количества белья, моющего средства, температуры воды в магистрали водоснабжения и равномерности распределения белья во время операции отжима.
- При стирке постельного белья или пуховых одеял время стирки может увеличиться, а также может снизиться эффективность отжима.
- Для стирки постельного белья или пуховых одеял рекомендуется загружать не более 1,8 кг.

Бюстгалтеры (предназначенные для машинной стирки) следует стирать в специальных мешочках (приобретаются отдельно).

- Металлические детали бюстгалтеров могут прорваться и повредить белье. Поэтому их следует класть в сетчатые мешочки для стирки белья из тонкой ткани.
- Маленькие и легкие предметы одежды, например, носки, перчатки, чулки и носовые платки могут защемиться дверцей. Поэтому тоже помещайте их в сетчатые мешочки для стирки белья из тонкой ткани.



ВНИМАНИЕ При стирке постельного белья в наволочки и пододеяльники могут попасть другие вещи. Это может привести к образованию комка белья и стать причиной сильной вибрации и смещения стиральной машины.

СВЕДЕНИЯ О МОЮЩИХ СРЕДСТВАХ И ДОБАВКАХ**Использование моющих средств для стирки**

Тип моющих средств для стирки должен соответствовать типу ткани (хлопок, синтетика, деликатные ткани, шерсть), ее цвету, температуре стирки и степени загрязнения.

Всегда используйте моющие средства с низким пенообразованием, разработанные для автоматических стиральных машин.

Следуйте рекомендациям изготовителя моющих средств, основываясь на объеме белья, степени загрязнения и жесткости используемой воды. Если степень жесткости воды неизвестна, обратитесь в организацию, обеспечивающую водоснабжение.

Стирка белья

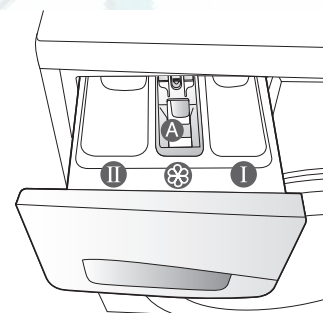
- ✍ Не используйте затвердевшие или застывшие средства для стирки, поскольку они могут не раствориться в процессе стирки и оставаться в машине во время цикла полоскания. Это может привести к некачественному полосканию белья или переливанию через край вследствие засора отверстий.
- ✍ **Пожалуйста, пользуясь режимом “Шерсть”, обратите внимание на следующее.**
 - Для стирки шерстяных изделий пользуйтесь только нейтральными жидкими моющими средствами.
 - Применение порошковых моющих средств может привести к осадку этих средств на белье и порче материала (шерсти).

Отсек для моющих средств

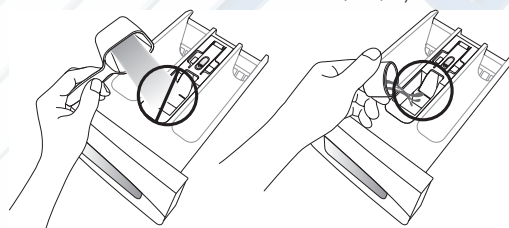
Данная стиральная машина оснащена отдельными отсеками для моющих средств и кондиционера для белья. Перед запуском стиральной машины добавьте в соответствующие отсеки все необходимые средства для стирки.

- ✍ НЕ открывайте отсеки средств для стирки во время работы машины.

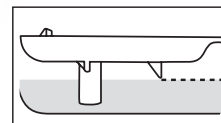
1. Выдвиньте отсек для средств для стирки с левой стороны от панели управления.
2. Перед запуском стиральной машины добавьте в отсек ① моющих средств для стирки рекомендуемое количество средства для стирки.
3. При необходимости добавьте рекомендуемое количество кондиционера для белья в соответствующий отсек ②.



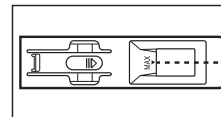
ВНИМАНИЕ НЕ добавляйте никаких порошковых/жидких **моющих средств** в отсек для кондиционера (②).



4. При использовании цикла предварительной стирки рекомендуемое количество средства для стирки следует добавить в отсек ① для предварительной стирки.



- ✍ При стирке больших предметов одежды НЕ используйте следующие типы средств для стирки.
 - Средства для стирки в таблетках и капсулах
 - Средства для стирки при использовании шара и сетки



МАКС

- ✍ Концентрированные или густые кондиционеры для белья перед загрузкой в отсек следует разбавлять небольшим количеством воды (для предотвращения переливания через край вследствие блокировки отверстий).

- ✍ Будьте осторожны, не допускайте перелива кондиционера при закрывании ящика для моющих средств после добавления кондиционера в отсек для предварительной стирки.

Чистка и обслуживание стиральной машины

Поддержание чистоты стиральной машины позволяет улучшить ее производительность, избежать мелкого ремонта и продлить срок службы.


АВАРИЙНЫЙ СЛИВ ВОДЫ ИЗ СТИРАЛЬНОЙ МАШИНЫ

1. Отключите стиральную машину от розетки электропитания.
2. Откройте крышку фильтра с помощью монетки или ключа.



3. Выверните заглушку трубки аварийного слива, повернув ее влево.



4. Возьмитесь за заглушку на конце трубки и медленно вытяните трубку аварийного слива на расстояние не более 15 см.
5. Дайте воде стечь в таз.
 Воды может остаться больше, чем вы рассчитывали. Приготовьте большую ёмкость.
6. Вставьте трубку аварийного слива обратно и установите заглушку.
7. Установите крышку фильтра на место.



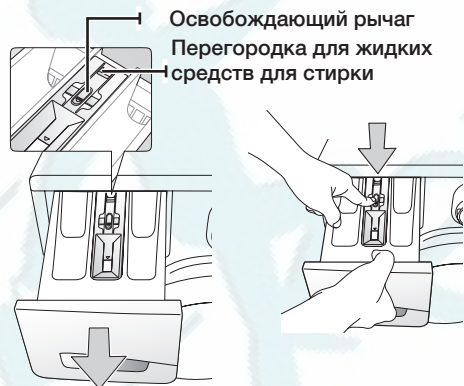
ЧИСТКА ВНЕШНЕЙ ПОВЕРХНОСТИ СТИРАЛЬНОЙ МАШИНЫ

1. Протрите поверхности стиральной машины, включая панель управления, мягкой тканью с использованием неабразивных бытовых чистящих средств.
2. Вытрите поверхность насухо мягкой тканью.
3. Избегайте попадания воды на поверхность стиральной машины.

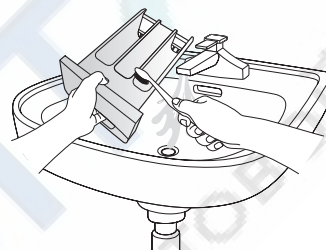
Чистка и обслуживание стиральной машины

ЧИСТКА ОТСЕКА ДЛЯ МОЮЩИХ СРЕДСТВ И НИШИ ОТСЕКА

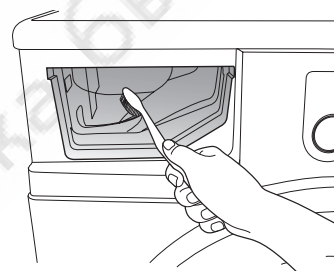
1. Нажмите освобождающий рычаг, расположенный внутри отсека средства для стирки, и извлеките отсек.
2. Выньте из отсека средств для стирки перегородку для жидких средств для стирки.



3. Промойте все части отсека проточной водой.



4. Очистите нишу для отсека с помощью старой зубной щетки.
5. Установите перегородку для жидких моющих средств на место, плотно вставив ее в отсек.
6. Установите обратно отсек для моющих средств.
7. Для удаления оставшегося моющего средства включите цикл полоскания без белья в барабане.



ЧИСТКА ФИЛЬТРА ДЛЯ МУСОРА

Рекомендуется очищать фильтр для мусора 5-6 раз в год или при появлении сообщения об ошибке "5E". (См. раздел "Аварийный слив воды из стиральной машины" на предыдущей странице).



ВНИМАНИЕ

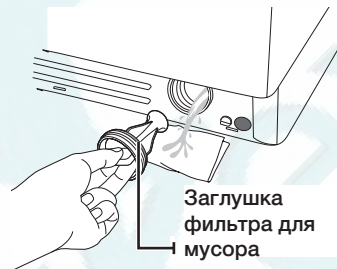
Перед чисткой фильтра от грязи не забудьте отключить шнур электропитания.

1. В первую очередь удалите оставшуюся воду (см. раздел "Аварийный слив воды из стиральной машины" на стр. 29)

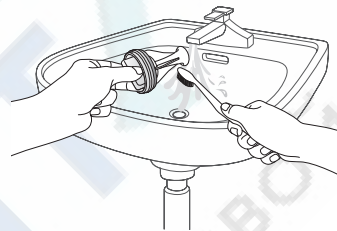


Если вы будете извлекать фильтр, не сливши оставшуюся воду, то оставшаяся вода может вытечь.

2. Откройте крышку фильтра с помощью монетки или ключа.
3. Выверните заглушку трубки аварийного слива, повернув ее влево, и слейте всю воду.
4. Отверните заглушку фильтра для мусора.



5. Смойте грязь и удалите другой мусор из фильтра для мусора. Убедитесь, что лопасти сливного насоса, расположенные сзади фильтра для мусора, не загрязнены.
6. Установите заглушку фильтра для мусора на место.
7. Установите крышку фильтра на место.



ВНИМАНИЕ

Не открывайте крышку фильтра отходов во время работы машины, так как это может привести к вытеканию горячей воды.



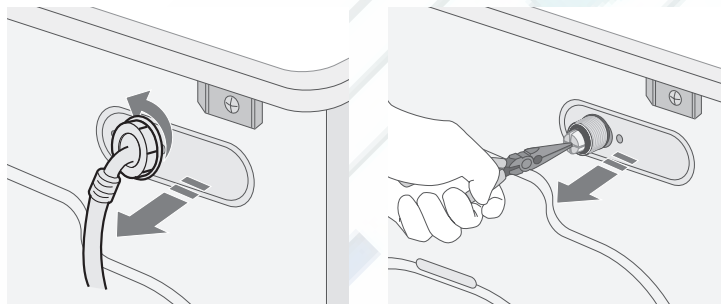
- Убедитесь, что крышка фильтра отходов после очистки фильтра поставлена на место. Если фильтр не вставлен в машину, то ваша моющая машина может не включиться или из нее может вытекать вода.
- Фильтр должен быть полностью собран после его чистки.

Чистка и обслуживание стиральной машины

ЧИСТКА СЕТЧАТОГО ФИЛЬТРА ШЛАНГА ПОДАЧИ ВОДЫ

Следует очищать сетчатый фильтр шланга подачи воды как минимум раз в год или в случае появления на дисплее сообщения об ошибке “4E”:

1. Отключите подачу воды в стиральную машину.
2. Отверните шланг, закрепленный на задней стенке стиральной машины. Для предотвращения выливания воды под действием давления воздуха в шланге, закройте шланг тряпкой.
3. С помощью пассатижей осторожно извлеките сетчатый фильтр, расположенный на конце шланга, и промойте его водой до полной очистки. Прочистите также поверхности резьбового соединения.
4. Установите фильтр на место.
5. Подсоедините шланг к стиральной машине.
6. Убедитесь, что соединения надежно затянуты, и откройте водопроводный кран.



РЕМОНТ ЗАМЕРЗШЕЙ СТИРАЛЬНОЙ МАШИНЫ


Если температура упала ниже точки замерзания воды, и стиральная машина замерзла, выполните следующие действия.

1. Отключите стиральную машину от розетки электропитания.
2. Поливайте теплой водой водопроводный кран, к которому подсоединен шланг подачи воды, чтобы можно было отсоединить шланг.
3. Снимите шланг подачи воды и положите его в теплую воду.
4. Налейте теплую воду в барабан стиральной машины и оставьте ее в барабане на 10 минут.
5. Снова подсоедините шланг подачи воды к крану и проверьте, исправны ли функции подачи воды и слива.

ХРАНЕНИЕ СТИРАЛЬНОЙ МАШИНЫ

Если необходимо хранить стиральную машину продолжительное время, лучше всего слить воду и отключить машину от сети переменного тока. Стиральная машина может выйти из строя, если перед помещением ее на хранение не слить воду из шлангов и внутренних компонентов.

1. Выберите режим “Быстрая 29” Запустите на стиральной машине цикл стирки без загрузки белья.
2. Заверните водопроводные краны и отсоедините шланги подачи воды.
3. Отключите стиральную машину от электросети и оставьте дверцу открытой, чтобы в барабан поступал свежий воздух.

 Если стиральная машина хранилась при температуре ниже 0 градусов Цельсия, то перед ее использованием дайте время, чтобы оставшаяся в машине вода оттаяла.

Поиск и устранение неисправностей и информационные коды

ПРОВЕРЬТЕ СЛЕДУЮЩИЕ ПУНКТЫ, ЕСЛИ СТИРАЛЬНАЯ МАШИНА...

ПРОБЛЕМА	СПОСОБ УСТРАНЕНИЯ
Не запускается	<ul style="list-style-type: none"> Убедитесь, что стиральная машина подключена к розетке электропитания. Убедитесь, что дверца плотно закрыта. Убедитесь, что открыт водопроводный кран (краны). Убедитесь, что нажата кнопка "Старт/Пауза".
Заполнена водой недостаточно или вода отсутствует	<ul style="list-style-type: none"> Полностью откройте водопроводный кран. Убедитесь, что шланг подачи воды не замерз. Распрямите шланги подачи воды. Очистите фильтр шланга подачи воды.
После завершения цикла стирки в отсеке содержится средство для стирки	<ul style="list-style-type: none"> Убедитесь, что стиральная машина работает при достаточном напоре воды. Убедитесь, что средство для стирки добавлено в центр отсека. Убедитесь, что средство для стирки не имеет комков и загружено в сухой отсек.
Вибрирует или работает слишком шумно	<ul style="list-style-type: none"> Убедитесь, что стиральная машина установлена на ровную поверхность. Если поверхность неровная, отрегулируйте высоту ножек, чтобы выровнять машину. Убедитесь, что удалены транспортировочные болты. Убедитесь, что стиральная машина не соприкасается ни с какими другими предметами. Убедитесь, что белье загружено равномерно.
Стиральная машина не сливает воду и/или не отжимает белье	<ul style="list-style-type: none"> Распрямите сливной шланг. Устраните изгибы шлангов. Убедитесь, что фильтр для мусора не засорен.
Дверца заблокирована в закрытом положении и не открывается	<ul style="list-style-type: none"> Убедитесь, что вся вода из Вашего барабана слита. Убедитесь, что лампочка дверного замка выключена. Лампочка дверного замка после окончания цикла программы гаснет.

Если проблему устранить не удастся, обратитесь в местный центр по обслуживанию клиентов Samsung.

Поиск и устранение неисправностей и информационные коды

ИНФОРМАЦИОННЫЕ КОДЫ

Если наблюдается сбой в работе стиральной машины, на дисплее может отображаться информационный код. Если подобное происходит, посмотрите информацию в данной таблице и попытайтесь использовать предложенное решение проблемы перед тем, как звонить в службу поддержки клиентов.

ОБОЗНАЧЕНИЕ КОДА	СПОСОБ УСТРАНЕНИЯ
dE	<ul style="list-style-type: none"> Закройте дверцу.
4E	<ul style="list-style-type: none"> Убедитесь, что открыт водопроводный кран. Проверьте напор воды.
5E	<ul style="list-style-type: none"> Очистите фильтр для мусора. Убедитесь, что сливной шланг подсоединен правильно.
UE	<ul style="list-style-type: none"> Белье загружено неравномерно. Перераспределите белье. В случае стирки только одной вещи (например, махрового халата или джинсов) результат заключительного отжима может быть неудовлетворительным, и на дисплее отобразится сообщение об ошибке "UE".
cE/3E	<ul style="list-style-type: none"> Обратитесь в службу технической поддержки.
Sd	<ul style="list-style-type: none"> Это появляется, когда образуется слишком много пены. Это также отображается на дисплее при удалении пены. Когда ее удаление заканчивается, возобновляется нормальный цикл. (Это один из нормальных процессов работы. Это воспринимается как ошибка, чтобы предотвращать нераспознаваемые ошибки).
Uc	<ul style="list-style-type: none"> Если напряжение электропитания будет нестабильным, то стиральная машина остановится, чтобы защитить свою электрическую систему. После того, как напряжение электропитания станет нормальным, цикл стирки автоматически возобновится.

При отображении любых других кодов или если предложенное решение не устраняет проблему, обратитесь в сервисный центр по обслуживанию клиентов Samsung или к местному дилеру компании Samsung.

Таблица программ

ТАБЛИЦА ПРОГРАММ

(● по желанию пользователя)














ПРОГРАММА	Максимальная загрузка (кг)	МОЮЩЕЕ СРЕДСТВО			Макс. темп. °C	Количество оборотов (макс.)		Отло-жить стирку	Время цикла (мин)
	WF0400 WF0408	Предварительная	Стирка	Кондиционер		WF0400	WF0408		
Хлопок	4.0	●	да	●	95	1000	800+	●	123
Синтетика	2.5	●	да	●	60	800	800	●	81
Ручная стирка шерсти	1.5	-	да	●	40	400	400	●	46
Детские	2.5	●	да	●	95	1000	800+	●	151
Сильно-загрязненные	2.5	●	да	●	60	1000	800+	●	120
Быстрая 29'	2.0	-	да	●	60	1000	800+	●	29

1. Цикл с предварительной стиркой увеличивается приблизительно на 15 минут.
2. Данные о продолжительности работы были получены на основе измерений, соответствующих стандарту IEC 60456/EN 60456.
3. Хлопок 60°C + Ag+ – это программа, которая соответствует требованиям стандарта EN60456.
4. Время цикла в каждом конкретном случае может отличаться от значений, указанных в таблице, и зависит от давления и температуры подаваемой воды, объема загрузки и типа белья.

Приложение

ОПИСАНИЕ СИМВОЛОВ НА ЭТИКЕТКАХ ОДЕЖДЫ

Следующие символы обозначают указания по уходу за одеждой. Этикетки на одежде содержат четыре символа в следующем порядке: стирка, отбеливание, сушка и глажение, сухая чистка, если необходимо. Использование символов обеспечивает согласованность среди производителей товаров как на родине, так и за рубежом. Следуйте указаниям на этикетках, чтобы продлить срок службы одежды и устранить проблемы, связанные со стиркой.

	Прочный материал		Можно гладить при температуре 100°C (макс.).
	Деликатная ткань		Нельзя гладить.
 	Можно стирать при температуре 95°C.		При сухой химической чистке можно использовать любой растворитель.
 	Можно стирать при температуре 60°C.		Сухая химическая чистка только с использованием перхлорида, бензина для заправки зажигалок, чистого спирта или чистящего средства R113.
 	Можно стирать при температуре 40°C.		Сухая химическая чистка только с использованием авиационного бензина, чистого спирта или чистящего средства R113.
 	Можно стирать при температуре 30°C.		Нельзя использовать сухую химическую чистку.
	Можно стирать только вручную.		Сушка на плоской поверхности.
	Только сухая химическая чистка.		Можно вешать для сушки.
	Можно отбеливать в холодной воде.		Сушить на плечиках для одежды
	Не использовать отбеливатель.		Можно сушить в сушилке при нормальной температуре.
	Можно гладить при температуре 200°C (макс.).		Можно сушить в сушилке при пониженной температуре.
	Можно гладить при температуре 150°C (макс.).		Нельзя сушить в сушилке.

ЗАЩИТА ОКРУЖАЮЩЕЙ СРЕДЫ

- Данное устройство изготовлено из материалов, подлежащих вторичной переработке. Если вы решили утилизировать устройство, следуйте местным правилам по утилизации бытовых отходов. Отрежьте кабель питания, чтобы устройство нельзя было подключить к электропитанию. Снимите дверцу, чтобы животные или маленькие дети не оказались запертыми в баке машины.
- Не превышайте количество средства для стирки, рекомендованное в инструкциях производителя.
- Используйте пятновыводители и отбеливатели перед запуском цикла стирки, только если это крайне необходимо.
- Полная загрузка белья позволит вам сэкономить расход воды и электроэнергии (точный вес загружаемого белья зависит от используемой программы стирки).

СООТВЕТВИЕ СТАНДАРТАМ БЕЗОПАСНОСТИ

Данное устройство соответствует европейским требованиям по безопасности, директиве ЕС 93/68 и стандарту EN 60335.

ТЕХНИЧЕСКИЕ ХАРАКТЕРИСТИКИ

ТИП		СТИРАЛЬНАЯ МАШИНА С ФРОНТАЛЬНОЙ ЗАГРУЗКОЙ		
ГАБАРИТНЫЕ РАЗМЕРЫ		WF0400 / WF0408		
		Ш 598 мм x Г 377 мм x В 846 мм		
ДАВЛЕНИЕ ВОДЫ		50 кПа – 800 кПа		
ОБЪЕМ ВОДЫ		43л		
ВЕС БЕЗ УПАКОВКИ		WF0400	WF0408	
		52 кг	50 кг	
ОБЪЕМ ЗАГРУЗКИ ДЛЯ СТИРКИ И ОТЖИМА		4 кг		
ПОТРЕБЛЯЕМАЯ МОЩНОСТЬ	МОДЕЛЬ		WF0400 / WF0408	
	СТИРКА	220 В	150 Вт	
		240 В	150 Вт	
	СТИРКА И НАГРЕВАНИЕ	220 В	1980 Вт	
		240 В	2180 Вт	
	ОТЖИМ	МОДЕЛЬ	WF0400	WF0408
		230 В	230 Вт	180 Вт
СЛИВ		30 Вт		
ВЕС УПАКОВКИ	МОДЕЛЬ		WF0400 / WF0408	
	БУМАГА		1,5 кг	
	ПЛАСТИК		0,6 кг	
ОБОРОТЫ ОТЖИМА	МОДЕЛЬ		WF0400	WF0408
	об/мин		1000	800

Внешний вид и характеристики изделия могут изменяться без предварительного уведомления в целях усовершенствования продукта.

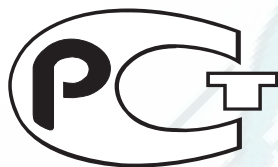
Подлежит использованию по назначению в нормальных условиях.
Рекомендуемый период: 7 лет.
Изготовитель оставляет за собой право изменять дизайн и спецификации без предварительного уведомления потребителя.

Заметки



Заметки





- Сертификат: РОСС КR. АЕ95. В33008
- Срок действия: с 10.12.2008 г. по 09.12.2011 г.

ИЗГОТОВЛЕНО В КИТАЕ
ИЗГОТОВИТЕЛЬ: САМСУНГ
ТОВАР СЕРТИФИЦИРОВАН ФИРМОЙ РОСТЕСТ - МОСКВА

Импортер в России:
ООО "Самсунг Электроникс Рус Компани", 125009, г. Москва,
Большой Гнезниковский переулок, дом 1, строение 2



АЯ46



ОП004

В СЛУЧАЕ ВОЗНИКНОВЕНИЯ ВОПРОСОВ ИЛИ ПОЖЕЛАНИЙ

Страна	ТЕЛЕФОН	ВЕБ-УЗЕЛ
RUSSIA	8-800-555-55-55	www.samsung.com
GEORGIA	8-800-555-555	-
ARMENIA	0-800-05-555	-
AZERBAIJAN	088-55-55-555	-
KAZAKHSTAN	8-10-800-500-55-500	-
UZBEKISTAN	8-10-800-500-55-500	www.samsung.com
KYRGYZSTAN	00-800-500-55-500	www.samsung.com
TADJIKISTAN	8-10-800-500-55-500	www.samsung.com
UKRAINE	0-800-502-000	www.samsung.ua www.samsung.com/ua_ru
BELARUS	810-800-500-55-500	-
MOLDOVA	00-800-500-55-500	-

Код: DC68-02808B_RU

<http://rembitteh.ru/>